

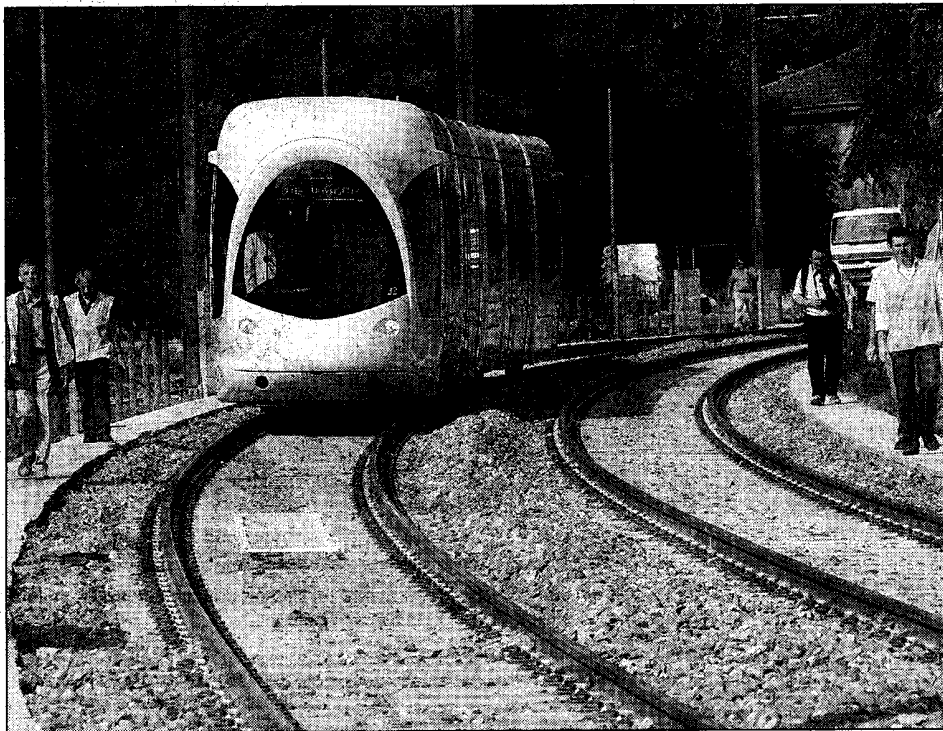
# VOTRE RÉGION

**TRANSPORTS** Inauguration de la 3<sup>e</sup> ligne de tram (La Part-Dieu - Meyzieu) le 27 novembre

## Le tramway Lea sera en service le 6 décembre

### RÉGION LYONNAISE

La construction de la ligne de tramway Lea-T3 est pour l'instant non seulement dans les temps, mais son inauguration devrait même avoir lieu quelques jours plus tôt que la date très symbolique initialement avancée du 8 décembre. C'est le 27 novembre que le traditionnel ruban tricolore sera coupé, en soirée, pour intégrer officiellement la ligne dans le réseau TCL. Mais ses usagers devront patienter quelques jours encore pour l'utiliser. Sa mise en service commerciale est programmée le 6 décembre. Entre les deux événements, le Sytral a prévu d'organiser plusieurs opérations spéciales avec les rames de Lea. La montée en charge sera donc progressive. Le 8 décembre représentera une belle occasion pour les riverains de la nouvelle ligne de la découvrir, l'éclairage qui la borde ayant d'ailleurs fait l'objet d'une attention toute particulière. Selon les études qui ont été menées, 223 000 habitants sont situés dans un rayon de 1 km de Lea et 70 000 personnes habitent à moins de 500 mètres. Pour relier la Part-Dieu à la zone industrielle de Meyzieu, la nouvelle ligne de tram mettra 25 minutes, ce qui peut représenter jusqu'à 50 % de temps économisé pour faire ce trajet. Mais à terme, c'est une population beaucoup



Depuis le 26 juin, des rames circulent sur Lea entre les gares de La Part-Dieu et de Villeurbanne.

Photo Joël Phillippon

plus importante que Lea devrait concerner. La ligne qui occupe l'emprise de l'ancien chemin de fer de l'est lyonnais, traverse aujourd'hui des zones encore désertes, des friches industrielles. Le pari du Sytral et de la Communauté urbaine de Lyon est non seulement de faire aller le tramway jusqu'à 14,7 km du centre-ville, ce qui en fait une desserte pratiquement périurbaine, mais aussi de faire émerger tout au long de son parcours de nouveaux

aménagement, de nouvelles activités, de nouvelles zones de vie. Des programmes immobiliers sont d'ores et déjà apparus à proximité de la ligne. La jonction fin 2007 de la ligne de tram avec le métro prolongé d'un kilomètre au Carré de Soie, aux limites de Villeurbanne et Vaulx-en-Velin, sera le fer de lance de ce programme d'urbanisme majeur de l'agglomération.

### Une ligne très végétalisée

Depuis le 26 juin, des rames

circulent sur Lea entre les gares de la Part-Dieu et de Villeurbanne, dont le bâtiment a été conservé et restauré. Ces essais vont s'étendre à l'ensemble de la ligne au cours de la première semaine d'août. Les tests de passage et de bon fonctionnement des carrefours, dont la plupart sont dotés de passages à niveau sont au centre de ces essais.

Si les rames de Lea sont en tout point identiques à celles de T1 et T2, la ligne aura un

### REPÈRES

#### LA LIGNE LÉA

- - 14,7 km de longueur
- 10 km de pistes cyclables aménagées le long du tracé
- 10 stations de tram
- 25 minutes de temps de parcours entre la Part-Dieu (Villette) et Meyzieu Zone Industrielle
- 177 millions d'euros hors taxes de budget global

#### LES ARRÊTS

- Gare de la Part-Dieu Dauphiné
- Reconnaissance
- Gare de Villeurbanne
- Bel-Air
- La Soie
- Gare de Décines
- Esplanade
- Gare de Meyzieu
- Meyzieu (zone industrielle)

aspect assez différent de ses aînées, la présence de passages à niveau n'en étant qu'un des exemples. Ainsi le béton n'apparaît sur sa plateforme que dans sa traversée lyonnaise. Un ballast (couche de pierres concassées qui maintiennent et assujettissent les traverses d'une voie ferrée), de caractère beaucoup plus ferroviaire le remplace et les parties engazonnées sont aussi multiples. La ligne sera par ailleurs très végétalisée à ses abords, ce qui en fera, comme l'explique Bruno Dumetier, son architecte, un fil vert.

François SAMARD

## Maintenant de Meyzieu à Crémieu ?

Le DL du 28/08/0

**L**e prolongement de la ligne Lea jusqu'à Crémieu est envisagé depuis de longues années. Le projet évolue assez positivement selon le collectif Parfer Lyon-Crémieu.

D'abord grâce au renfort de la population, 1000 personnes ont renvoyé un coupon de soutien au collectif, mais surtout, il y a maintenant un appui total de tous les élus locaux sur les cantons de Pont-de-Chéruy et Crémieu.

Depuis une grande réunion en octobre dernier à Tignieu-Jamezieu, cette idée de prolonger la ligne dans le Nord-Isère a pris de l'ampleur grâce à l'implication de nombreuses institutions : conseils généraux du Rhône et de l'Isère, Sytral, Grand Lyon, sans oublier la région Rhône-Alpes.

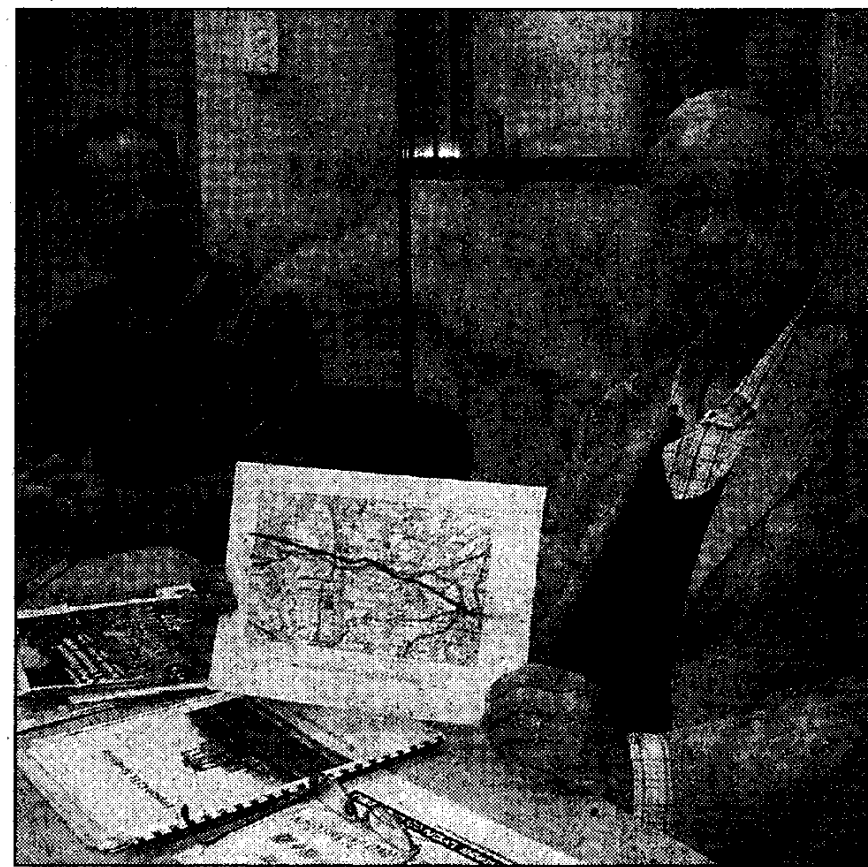
Une étude de faisabilité a donc été lancée par le conseil

général de l'Isère. À mi-parcours, le collectif Parfer est optimiste grâce aux premiers éléments publiés dans cette étude. « Le bureau d'études a pris en compte un bassin de population de 50 000 habitants situé à moins de 10 km de l'emprise du tracé. La zone est aussi considérée comme péri-urbaine avec 90 % des ménages du secteur ayant au moins une voiture et même près de la moitié avec deux voitures », explique Jean-Paul Lhuillier, porte-parole de la Fnaut Rhône-Alpes, fédération nationale des associations d'usagers des transports et membre du collectif Parfer. « L'étude montre aussi que le secteur est en pleine expansion économique et que 10 000 aller-retour se font par jour entre Lyon et ce secteur du Nord-Isère. Tout cela appuie le projet ».

Dans la seconde partie, le bureau d'études va maintenant s'attaquer à l'aspect financier du projet. D'ici la fin novembre, le collectif Parfer espère que les élus auront les éléments suffisants pour lancer le projet. Pour cela, Parfer Lyon-Crémieu compte sur la création d'une entité concordante pour établir un système de transport cohérent entre les deux départements concernés, le Rhône et l'Isère. « Pourquoi ne pas créer un syndicat mixte gérant cette ligne, piloté par la région ? », explique Christian Varloud. Ce sera tout l'enjeu après l'étude.

Pas facile à l'approche des diverses élections, mais Parfer compte sur la mobilisation de la population et sur la problématique climatique pour faire accélérer le projet auprès des institutions.

**Céline COLETTI**



Jean-Paul Lhuillier de la Fnaut Rhône-Alpes et Christian Varloud du collectif Parfer Lyon-Crémieu sont plutôt optimistes pour le prolongement de Lea jusqu'à Crémieu.